

Informations Clés pour l'Investisseur

Ce document fournit des informations essentielles aux investisseurs de cette Sicav. Il ne s'agit pas d'un document promotionnel. Les informations qu'il contient vous sont fournies conformément à une obligation légale, afin de vous aider à comprendre en quoi consiste un investissement dans cette Sicav et quels risques y sont associés. Il vous est conseillé de le lire pour décider en connaissance de cause d'investir ou non.

Lazard Patrimoine Croissance (Sicav) Code ISIN : Action C : FR0000292302 – Action D : FR0013295599 Cet OPCVM est géré par Lazard Frères Gestion SAS

Objectif et politique d'investissement

- **Objectif de gestion** : L'objectif de gestion de la Sicav vise à obtenir, sur la durée de placement recommandée de 5 ans, une performance nette de frais supérieure ou égale à l'indicateur de référence composite suivant : 10% Eonia capitalisé ; 5% Eonia capitalisé + 3% ; 5% Thomson Reuters Global Focus Convertible Index ; 5%BofA Merrill Lynch Euro Government Index ; 45% SBF 120 ; 30% MSCI World All Countries. L'indice est rebalancé semestriellement et ses constituants sont exprimés en euro, ils s'entendent dividendes ou coupons nets réinvestis. Cet indicateur composite correspond aux indicateurs représentatifs des différentes poches ou allocations envisagées.
- **Politique d'investissement** : La stratégie de la Sicav est discrétionnaire entre les différentes classes d'actifs (de 0 à 100% maximum de l'actif net par classe d'actif) en direct ou via des OPC. Cependant l'allocation cible devrait présenter sur la durée de placement recommandée les fourchettes d'exposition suivantes :
 - ✓ de 50% à 100% de l'actif net en actions (dont un investissement de 0 à 20% maximum de l'actif net en actions de pays émergents uniquement au travers d'OPC et de 0 à 20% maximum de l'actif net en actions de petites et moyennes capitalisations, soit en direct, soit via des OPC spécialisés) ou en OPC actions,
 - ✓ de 0 à 50% de l'actif net en obligations (les obligations spéculatives/high yield c'est-à-dire, notées en dessous de BBB- par Standard & Poor's ou équivalent selon l'analyse de la société de gestion, et/ou les OPC spécialisés high yield et/ou les titres non notés par une agence de notation, ainsi que les obligations convertibles, sont autorisés à hauteur de 10% maximum de l'actif net) ou en OPC obligataires,
 - ✓ de 0 à 50% de l'actif net en instruments monétaires ou en OPC monétaires ou monétaires court terme,
 - ✓ de 0 à 10% de l'actif net en Fonds mixtes

Il est cependant rappelé que ces fourchettes ne sont pas figées et peuvent varier dans le temps en fonction de l'analyse de l'état des marchés et des anticipations du gérant.

La fourchette de sensibilité à l'intérieur de laquelle la Sicav est gérée est de - 5 à +8.

Pour les actions détenues en direct, le gérant identifiera les entreprises françaises et étrangères de toutes tailles de capitalisations, sans zone géographique prépondérante. Pour les obligations en direct, le gérant pourra investir des obligations émises par des entreprises, des institutions financières et des Etats souverains sans prédétermination entre la dette publique et la dette privée. Le gérant n'investira pas dans des obligations convertibles contingentes (Cocos Bonds). La sélection des OPC dépendra de critères quantitatifs (notamment performance de gestion de l'OPC à moyen et long terme ainsi que le niveau des encours gérés, etc.) et de critères qualitatifs (notamment savoir-faire des gérants, processus décisionnel, stabilité des équipes, consistance du style de gestion, etc.).

Dans la limite d'une fois l'actif net, la Sicav peut utiliser des futures, des swaps de change, des options sur actions et indices actions, des options de change et du change à terme, négociés sur des marchés réglementés, organisés et/ou de gré à gré pour couvrir le portefeuille au risque action, de taux et de change.

La Sicav peut investir à hauteur de 10% maximum de l'actif net en titres intégrant des dérivés.

Le portefeuille peut être investi :

- jusqu'à 100% de son actif net en parts ou actions d'OPCVM de droit français ou étrangers,
- dans la limite de 30% maximum de son actif net en parts ou actions de Fonds d'Investissement Alternatifs (« FIA ») français ou établis dans l'Union européenne ou de fonds d'investissement étrangers répondant aux 4 critères définis par l'article R214-13 du Code Monétaire et Financier .

L'investissement est uniquement réalisé dans des OPC qui ne peuvent investir plus de 10% de leur actif en parts ou actions d'autres OPC.

Tous ces OPC peuvent être gérés par la société de gestion.

Pour l'action C : les sommes distribuables sont intégralement capitalisées.

Pour l'action D, le résultat net et l'affectation des plus-values nettes réalisées sont intégralement distribués.

- **Faculté de rachat** : les ordres des rachats sont exécutés conformément au tableau figurant ci-dessous :

J-1 ouvré	Jour d'évaluation (J)	J+1 ouvré	J+2 ouvrés
Centralisation avant 12h00	Valorisation de la Sicav	Calcul et communication de la VL	Règlement des rachats

- **Durée de placement recommandée** : Cette Sicav pourrait ne pas convenir aux investisseurs qui prévoient de retirer leurs apports dans un délai de 5 ans.

Profil de risque et de rendement

A risque plus faible,

A risque plus élevé,

rendement potentiellement plus faible

rendement potentiellement plus élevé

1	2	3	4	5	6	7
---	---	---	---	---	---	---

Explication de l'indicateur et ses principales limites :

L'exposition diversifiée au marché actions, au risque de taux et de change explique le classement de la Sicav dans cette catégorie.

Les données historiques utilisées pourraient ne pas donner une indication fiable du profil de risque futur de la Sicav.

Rien ne garantit que la catégorie affichée demeure inchangée, et le classement est susceptible d'évoluer dans le temps.

La catégorie la plus basse n'est pas synonyme d'investissement sans risque.

Le capital n'est pas garanti.

Risques importants non pris en compte dans l'indicateur :

Risque de crédit : il représente le risque éventuel de dégradation de la signature d'un émetteur ou celui de sa défaillance qui induira une baisse du cours du titre et donc de la valeur liquidative de la Sicav.

Risque de liquidité : il représente le risque qu'un marché financier, lorsque les volumes d'échanges sont faibles ou en cas de tension sur les marchés, ne puisse absorber les volumes de transactions (achat ou vente) sans impact significatif sur le prix des actifs avec pour conséquence une possible baisse de la valeur liquidative de la Sicav.

Risque de contrepartie : il représente le risque de défaillance d'une contrepartie l'empêchant d'honorer ses engagements envers la Sicav.

L'impact des techniques telles que des produits dérivés est le risque d'amplification des pertes du fait du recours à ce type d'instrument financier.

Les autres risques sont mentionnés dans le prospectus. La survenance de l'un de ces risques peut avoir un impact significatif sur la valeur liquidative de votre Sicav.

Frais

Les frais et commissions acquittés servent à couvrir les coûts d'exploitation de la Sicav y compris les coûts de commercialisation et de distribution des parts, ces frais réduisent la croissance potentielle des investissements.

Frais ponctuels prélevés avant ou après l'investissement	
Frais d'entrée (Actions C & D)	4%
Frais de sortie (Actions C & D)	Néant
Le pourcentage indiqué est le maximum pouvant être prélevé sur votre capital avant que celui-ci ne soit investi ou avant que le revenu de votre investissement ne vous soit distribué. Dans certains cas, l'investisseur peut payer moins. L'investisseur peut obtenir de son conseil ou de son distributeur le montant effectif des frais d'entrée et de sortie.	
Frais prélevés par la Sicav sur une année	
Frais courants	Action C : 2,19%* Action D : 2,19%**
Frais prélevés par la Sicav dans certaines circonstances	
Commission de performance (Actions C & D)	25% de la surperformance au-delà de l'indice composite. Montant de la commission de sur-performance facturé au titre du dernier exercice : 0,17%

* Le chiffre communiqué se fonde sur les frais de l'exercice précédent, clos en mars 2017. Ce chiffre peut varier d'un exercice à l'autre.

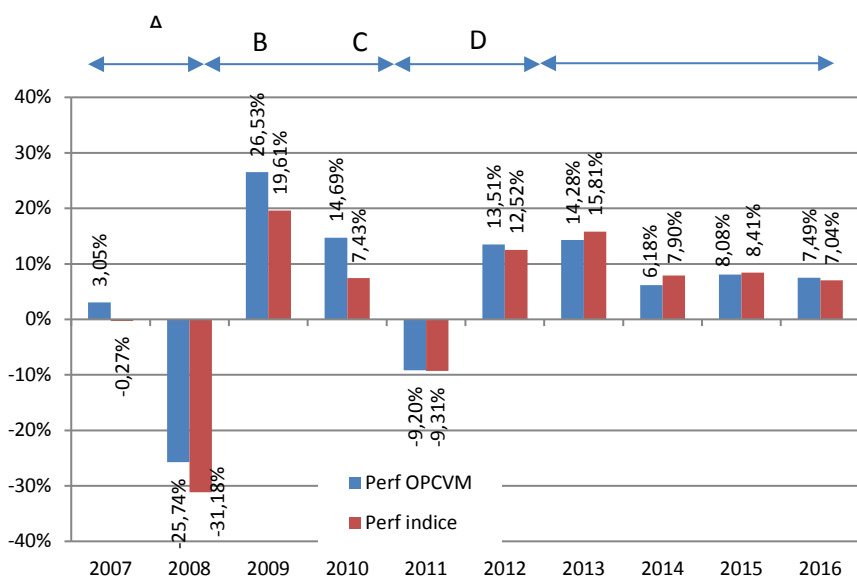
** Le chiffre communiqué, qui intègre les frais de gestion et de fonctionnement ainsi que les commissions de mouvement, imputés à la Sicav, se fonde sur une estimation de frais du 1er exercice. Ce chiffre peut varier d'un exercice à l'autre.

La description comprend les frais directs et indirects.

Pour plus d'informations sur les frais, veuillez vous référer à la rubrique frais et commissions du prospectus de cette Sicav, disponible sur le site internet www.lazardfreresgestion.fr

Les frais courants ne comprennent pas : les commissions de surperformance et les frais d'intermédiation excepté dans le cas de frais d'entrée et/ou de sortie payés par la Sicav, lorsqu'il achète ou vend des parts d'un autre véhicule de gestion collective.

Performances passées



A. 20% Eonia capitalisé + 5% Euromts + 37,5% SBF 120 h.d. + 37,5% MSCI World en euros h.d. jusqu'à nov.08

B. de nov.08 à janvier 11 : 15% Eonia capitalisé / 5% Eonia capitalisé+ marge de 3% / 5% Euromts / 37,5% SBF 120 h.d. / 37,5% MSCI World All Countries en euros h.d.

C. de janv. 11 à avril 13 : 10% Eonia capitalisé / 5% Eonia capitalisé+ marge de 3% / 5% Exane Europe Convertible Bond / 5% EuroMTS Global / 45% SBF 120 h.d. / 30% MSCI World AC en euros h.d.

D. depuis avril 13 : 10% Eonia capitalisé / 5% Eonia capitalisé+ marge de 3% / 5% Exane Europe Convertible Bond / 5% EuroMTS Global / 45% SBF 120 TR / 30% MSCI World AC en euros TR

- Les performances passées ne constituent pas une indication fiable des performances futures et ne sont pas constantes.
- Les performances sont calculées après déduction des frais prélevés par la Sicav.
- Année de création de la Sicav : 1988
- Devise : Euro
- Indicateur de référence du 15.02.2017 au 30.11.2017 : 10% Eonia capitalisé ; 5% Eonia capitalisé + 3% ; 5% Thomson Reuters Global Focus Convertible Index ; 5% EuroMTS Global ; 45% SBF 120 ; 30% MSCI World All Countries
- Indicateur de référence à compter du 01.12.2017 : 10% Eonia capitalisé ; 5% Eonia capitalisé + 3% ; 5% Thomson Reuters Global Focus Convertible Index ; 5% BofA Merrill Lynch Euro Government Index ; 45% SBF 120 ; 30% MSCI World All Countries
- L'action C a été choisie pour le calcul des performances

Informations pratiques

- Nom du dépositaire :** Lazard Frères Banque.
- Lieu et modalités d'obtention d'information sur la Sicav :** Le prospectus de la Sicav, les derniers documents annuels et périodiques sont adressés dans un délai de huit jours ouvrés sur simple demande écrite auprès de **Lazard Frères Gestion SAS** – 25, rue de Courcelles – 75008 Paris.
- Lieu et modalités de communication de la valeur liquidative :** La valeur liquidative est communiquée quotidiennement sur internet : www.lazardfreresgestion.fr et par affichage dans les locaux de **Lazard Frères Gestion SAS**.
- Catégorie d'actions :** l'action C a été retenue pour le calcul des frais et la présentation des performances de la Sicav
- Fiscalité :** Selon votre régime fiscal, les plus-values et les revenus éventuels liés à la détention de parts ou actions peuvent être soumis à taxation. Il est conseillé à l'investisseur de se renseigner à ce sujet auprès de son conseil ou de son distributeur.
- La responsabilité de **Lazard Frères Gestion SAS** ne peut être engagée que sur la base de déclarations contenues dans le présent document qui seraient trompeuses, inexactes ou incohérentes avec les parties correspondantes du prospectus de la Sicav. Cette Sicav est agréée par l'Etat français et réglementée par l'Autorité des Marchés Financiers. **Lazard Frères Gestion SAS** est agréée par l'Etat français et réglementée par l'Autorité des Marchés Financiers. Les informations clés pour l'investisseur ici fournies sont exactes et à jour au **20 novembre 2017**.
- La politique de rémunération est disponible sur le site internet de Lazard Frères Gestion www.lazardfreresgestion.fr. Un exemplaire papier sera mis à disposition gratuitement sur demande. Toute demande de complément d'information doit être adressée au service juridique des OPC de Lazard Frères Gestion.

OPCVM de droit français relevant de la Directive 2009/65/CE

PROSPECTUS

I – CARACTÉRISTIQUES GÉNÉRALES

I.1. Forme de l'OPCVM

Dénomination :	LAZARD PATRIMOINE CROISSANCE
Siège social :	121, boulevard Haussmann 75008 PARIS
Forme Juridique :	Sicav à Conseil d'Administration de droit français
Date de création – durée d'existence	Cette Sicav a été créée le 15 juin 1988 pour une durée de 99 ans.

Synthèse de l'offre de gestion :

Libellé action	Code ISIN	Affectation des sommes distribuables	Devise de libellé	Souscripteurs concernés	Minimum de souscription initiale	VL d'origine
C	FR0000292302	Affectation du résultat net : capitalisation Affectation des plus-values nettes réalisées : capitalisation	EURO	Tous souscripteurs	1 action	76,22 €
D	FR0013295599	Affectation du résultat net : distribution Affectation des plus-values nettes réalisées : distribution	EURO	Tous souscripteurs	1 action	200 €

Le prospectus de la Sicav, les derniers documents annuels et périodiques, la composition de l'actif et les normes de Lazard Frères Gestion SAS en matière d'exercice des droits de vote, ainsi que le rapport sur l'exercice des droits de vote, sont adressés dans un délai de huit jours ouvrés sur simple demande écrite auprès de :

LAZARD FRERES GESTION SAS
25, rue de Courcelles – 75008 Paris
Le prospectus est disponible sur le site www.lazardfreresgestion.fr

Désignation d'un point de contact :

Relations Extérieures – du lundi au vendredi
de 9 h à 17 heures – Tél. : 01.44.13.01.79
où des explications supplémentaires peuvent être obtenues si nécessaire.

I.2. Acteurs

Société de gestion par délégation :	LAZARD FRERES GESTION SAS 25, rue de Courcelles – 75008 Paris Société de gestion de droit français agréée par l'AMF n° GP 04 0000 68 du 28.12.2004
Dépositaire et conservateur :	LAZARD FRERES BANQUE 121, boulevard Haussmann – 75008 Paris Etablissement de Crédit de droit français agréé par le C.E.C.E.I. sous le n° 30748 Les fonctions du dépositaire recouvrent les missions, telles que définies par la Réglementation applicable, de la garde des actifs, de contrôle de la régularité des décisions de la société de gestion et de suivi des flux de liquidités des OPCVM. <u>Délégués :</u> La description des fonctions de garde déléguées, la liste des délégués et sous délégués de Lazard Frères Banque et l'information relative aux conflits d'intérêt susceptibles de résulter de ces délégations sont disponibles sur le site de Lazard Frères Banque : http://lazardfreresbanque.fr Des informations actualisées sont mises à disposition des investisseurs sur demande. Le dépositaire est indépendant de la société de gestion.
Centralisation des ordres de souscription et rachat jusqu'au 1^{er} décembre 2017 :	LAZARD FRERES GESTION SAS 25, rue de Courcelles – 75008 Paris
Centralisation des ordres de souscription et rachat par délégation de la société de gestion à compter du 4 décembre 2017 :	CACEIS BANK : 1-3 place Valhubert – 75013 Paris Par délégation de la société de gestion, CACEIS Bank est investi de la mission de gestion du passif de l'OPC et à ce titre assure la centralisation et le traitement des ordres de souscription et de rachat des parts de l'OPC. LAZARD FRERES BANQUE , au titre de la clientèle dont elle assure la tenue de compte conservation 121 Bld Haussmann -75008 Paris
Tenue des Registres des parts ou actions jusqu'au 1^{er} décembre 2017 :	LAZARD FRERES BANQUE 121, boulevard Haussmann – 75008 Paris
Tenue des Registres des parts ou actions par délégation de la société de gestion à compter du 4 décembre 2017 :	CACEIS BANK : 1-3 place Valhubert – 75013 Paris
Commissaire aux Comptes :	CABINET DELOITTE & ASSOCIES 185, avenue Charles de Gaulle 92524 Neuilly sur Seine Cedex Signataire : M. Olivier Galienne
Commercialisateur :	LAZARD FRERES GESTION SAS 25, rue de Courcelles – 75008 Paris

Déléataires :	
Délégation de la gestion financière :	LAZARD FRERES GESTION SAS 25, rue de Courcelles – 75008 Paris
Délégation de la gestion administrative:	LAZARD FRERES GESTION SAS 25, rue de Courcelles – 75008 Paris
Délégation de la gestion comptable :	CACEIS FUND ADMINISTRATION Siège social : 1-3 place Valhubert – 75013 Paris
Organes d'administration, de direction et de surveillance :	Les noms et fonctions du Président et des membres du Conseil d'Administration sont disponibles dans le rapport annuel de la Sicav.

II – MODALITÉS DE FONCTIONNEMENT ET DE GESTION

II.1 – Caractéristiques générales

Caractéristiques des actions :	
- Codes ISIN :	Action C : FR0000292302 Action D : FR0013295599
- Nature du droit attaché aux actions de la Sicav :	Chaque actionnaire dispose d'un droit de propriété sur les actifs de la Sicav proportionnel au nombre d'actions possédées.
- Droit de vote attaché aux actions de la Sicav :	Chaque actionnaire dispose d'un droit réel de vote à raison d'une voix par action détenue.
- Forme des actions :	Au porteur ou au nominatif administré, au choix du détenteur. La Sicav est admise en Euroclear France.
- Décimalisation ou action entière :	Il peut être souscrit et/ou racheté en millième d'actions.
- Date de clôture de l'exercice :	Dernière valorisation du mois de mars.
- Régime fiscal :	<p>La Sicav n'est pas assujettie à l'impôt sur les sociétés. Toutefois, les dividendes qu'elle distribue ainsi que les plus ou moins-values réalisées sont imposables pour ses actionnaires.</p> <p>Le régime fiscal applicable aux sommes distribuées par la Sicav ou aux plus ou moins-values latentes ou réalisées par la Sicav dépend des dispositions fiscales applicables à la situation particulière de l'investisseur et/ou de la juridiction d'investissement de la Sicav. Si l'investisseur n'est pas sûr de sa situation fiscale, il doit s'adresser à un conseiller ou à un professionnel.</p> <p>➤ Pour les non-résidents : la retenue à la source est à la charge du souscripteur.</p>

II.2 – Dispositions particulières

- OPC d'OPC :	Jusqu'à 100% de l'actif net.
- Délégation de gestion financière	LAZARD FRERES GESTION SAS
- Objectif de gestion :	<p>L'objectif de gestion de la Sicav vise à obtenir sur la durée de placement recommandée une performance nette de frais supérieure ou égale à l'indicateur de référence composite suivant :</p> <p>10% Eonia capitalisé ; 5% Eonia capitalisé + 3% ; 5% Thomson Reuters Global Focus Convertible Bond; 5% BofA Merrill Lynch Euro Government Index ; 45% SBF 120 ; 30% MSCI World All Countries.</p> <p>L'indice est rebalancé semestriellement et ses constituants sont exprimés en euro, ils s'entendent dividendes ou coupons nets réinvestis.</p> <p>Cet indicateur composite correspond aux indicateurs représentatifs des différentes poches ou allocations envisagées.</p>
- Indicateur de référence :	<p>L'indice EONIA capitalisé (EUROPEAN OVERNIGHT INDEX AVERAGE) correspond à la moyenne des taux au jour le jour les moins risqués de la Zone Euro. Il est calculé par la Banque Centrale Européenne (BCE).</p> <p>Le Thomson Reuters Global Focus Convertible Bond Index (EUR), exprimé en Euro, coupons nets réinvestis. Il est représentatif de la performance des obligations convertibles internationales. Il est consultable sur le terminal Bloomberg (UCBIFOCE) et sur le site internet UBS (avec code d'accès, sa référence est UCBINDEXW1414).</p> <p>L'indice BofA Merrill Lynch Euro Government Index (code Bloomberg EG00 index) est un panier d'obligations libellées en euros, émises par les Etats membres de la zone euro. L'indice inclut les coupons des obligations qui le composent.</p> <p>L'indice SBF 120 est composé des 120 titres cotés en continu : les 40 valeurs du CAC 40 plus 80 autres valeurs supplémentaires choisies parmi les 200 premières capitalisations boursières françaises. Cet indice est calculé dividendes nets réinvestis.</p> <p>Le MSCI World All Countries, exprimé en euro, est représentatif des principales capitalisations mondiales au sein de pays développés et en développement. Cet indice est calculé dividendes nets réinvestis. Les données sont accessibles sur www.msci.com</p> <p>Toutefois en raison de l'allocation discrétionnaire, la performance de la Sicav pourra s'éloigner de cet indicateur de référence.</p>

1 – Stratégies utilisées

La stratégie de la Sicav est discrétionnaire entre les différentes classes d'actifs (de 0 à 100% maximum de l'actif net par classe d'actif) en direct ou via des OPC. Cependant, l'allocation cible devrait présenter sur la durée de placement recommandée les fourchettes d'exposition suivantes :

- de 50% à 100% de l'actif net actions (dont un investissement de 0 à 20% maximum de l'actif net en actions de pays émergents et de 0 à 20% maximum de l'actif net en actions de petites et moyennes capitalisations, soit directement, soit via des OPC spécialisés) ou en OPC actions ;
- de 0 à 50% de l'actif net en obligations ou en OPC obligataires ;
- de 0 à 50% de l'actif net en instruments monétaires ou en OPC monétaires ou monétaires court terme ;
- de 0 à 10% de l'actif net en Fonds mixtes.

Il est cependant rappelé que ces fourchettes ne sont pas figées et peuvent varier dans le temps en fonction de l'analyse de l'état des marchés fournie par le service de la stratégie et des anticipations du gérant.

Afin d'effectuer son analyse et sa sélection le gestionnaire procédera de la façon suivante :

Pour les actions détenues en direct :

Il identifiera des entreprises françaises et étrangères présentant le meilleur profil de performance économique. La validation de cette performance se fera au travers un diagnostic financier et sur les fondements stratégiques. La sélection des titres de ces entreprises se fera également en fonction de la sous-évaluation par le marché à un instant donné de cette performance.

Pour les obligations détenues en direct :

Il pourra investir dans des obligations, des obligations convertibles, des obligations à bons de souscriptions et de titres négociables émis par des entreprises, des institutions financières et par des Etats souverains. Il n'y a pas de prédétermination entre la dette privée et la dette publique.

Pour construire la poche obligataire de son portefeuille le gérant procédera à sa propre analyse. Il pourra également s'appuyer sur les notations des agences de notation sans se reposer exclusivement et mécaniquement sur celles-ci. Il pourra investir aussi bien dans des obligations notées investment grade (AAA à BBB- chez Standard and Poor's et de Aaa à Baa3 chez Moody's) ou équivalent selon l'analyse de la société de gestion que, dans la limite de 10% maximum de l'actif net, dans la catégorie spéculative / high yield (BB+ à D/DS chez Standard & Poor's et de Ba1 à C chez Moody's) ou équivalent selon l'analyse de la société de gestion ou OPC spécialisés high yield, et/ou dans des obligations non notées par une agence de notation.

Le gérant n'investira pas dans des obligations convertibles contingentes (Cocos Bonds).

La fourchette de sensibilité à l'intérieur de laquelle la Sicav est gérée est de -5 à + 8.

Ces obligations seront sélectionnées après une analyse financière des sociétés émettrices des emprunts obligataires et par l'analyse des caractéristiques techniques des contrats d'émission.

Pour les OPC extérieurs à Lazard Frères Gestion :

La sélection des OPC qui pourront composer l'actif de la Sicav va dépendre de critères quantitatifs et qualitatifs. Les critères quantitatifs vont permettre d'opérer une sélection d'OPC en fonction des performances de gestion à moyen et long terme et du niveau des encours gérés. Les critères qualitatifs sont appréciés après avoir rencontré les différentes sociétés de gestion préalablement sélectionnées.

Dans la limite de 100% de l'actif net, la Sicav pourra intervenir sur des instruments financiers à terme négociés sur des marchés réglementés, organisés et/ou de gré à gré, français et étrangers. Dans ce cadre, le gestionnaire pourra prendre des positions en couverture afin de piloter :

- l'exposition de la Sicav au risque action ;
- l'exposition de la Sicav au risque de taux ;
- l'exposition de la Sicav au risque de change.

La décision de couverture sera liée à la vision des marchés de l'équipe de stratégie mais aussi à celle du gestionnaire.

2 – Actifs (hors dérivés intégrés)

Le portefeuille de la Sicav est composé :

- d'actions,
- d'obligations françaises et étrangères émises par des Etats, des entreprises publiques, semi-publiques et privées,
- d'obligations notées investment grade ou spéculative/high yield,
- d'obligations non notées,
- d'obligations convertibles, d'obligations à bons de souscription d'action,
- de titres de créance négociables français,
- jusqu'à 100% maximum de l'actif net en parts ou actions d'OPCVM de droit français ou étranger,
- dans la limite de 30% maximum de l'actif net en parts ou actions de FIA de droit français ou établis dans l'Union Européenne ou de fonds d'investissement de droit étranger répondant aux 4 critères définis par l'article R 214-13 du Code monétaire et financier.

Ces OPC peuvent être gérés par la société de gestion.

3 – Instruments dérivés

- **Nature des marchés d'intervention :**
 - réglementés
 - organisés
 - de gré à gré
- **Risques sur lesquels le gérant désire intervenir :**
 - action
 - taux
 - change
 - crédit
 - autres risques
- **Natures des interventions, l'ensemble des opérations devant être limitées à la réalisation de l'objectif de gestion :**
 - couverture
 - exposition
 - arbitrage
- **Nature des instruments utilisés :**
 - futures :**
 - sur actions et indices actions
 - sur taux
 - de change : couverture du risque de devises
 - options :**
 - sur actions et indices actions
 - sur taux
 - de change

- swaps :**
 - swaps d'actions
 - swaps de taux
 - swaps de change
- change à terme**
- dérivés de crédit**

- **Stratégie d'utilisation des dérivés pour atteindre l'objectif de gestion :**
 - couverture partielle ou générale du portefeuille
 - reconstitution d'une exposition synthétique à des actifs, à des risques
 - augmentation de l'exposition au marché et précision de l'effet de levier
 - maximum autorisé et recherché
 - autre stratégie

4 – Titres intégrant des dérivés

Le gérant pourra investir sur des titres intégrant des dérivés permis par le programme d'activité de la société de gestion, notamment dans des obligations convertibles et des bons de souscriptions.

Dans ce cadre, le gérant pourra prendre des dispositions en vue de couvrir et/ou d'exposer le portefeuille à des secteurs d'activité, zones géographiques, actions (tous types de capitalisations), titres et valeurs mobilières assimilés dans le but de réaliser l'objectif de gestion.

Le montant des investissements en titres intégrant des dérivés ne pourra dépasser plus de 10% de l'actif net.

5 – Dépôts

Les opérations de dépôts peuvent être utilisées dans la gestion de la Sicav dans la limite de 10% de son actif.

6 – Emprunts d'espèces

La Sicav peut faire appel aux emprunts d'espèces dans son fonctionnement dans la limite de 10% de son actif pour répondre à un besoin ponctuel de liquidités.

7 – Opérations d'acquisition et cession temporaire de titres

Néant.

8 – Information sur les garanties financières

Néant.

Votre argent sera principalement investi dans des instruments financiers sélectionnés par la société de gestion. Ces instruments connaîtront les évolutions et aléas des marchés.

- **Risque en capital :**

La Sicav ne bénéficie d'aucune garantie ni protection, il se peut donc que le capital initialement investi ne soit pas intégralement restitué.

- **Risque lié à la gestion et à l'allocation d'actifs discrétionnaires :**

La performance de la Sicav dépend à la fois des titres et OPC choisis par le gérant et à la fois de l'allocation d'actifs faite par ce dernier. Il existe donc un risque que le gérant ne sélectionne pas les titres et OPC les plus performants et que l'allocation faite entre les différents marchés ne soit pas optimale.

- **Risque actions :**

L'investisseur est exposé sur le risque actions. En effet, la variation du cours des actions peut avoir un impact négatif sur la valeur liquidative de la Sicav. En période de baisse du marché des actions, la valeur liquidative baissera.

En outre sur les marchés de petites et moyennes capitalisations, le volume des titres cotés en bourse est réduit, les mouvements de marchés sont donc plus marqués à la baisse et plus rapides que sur les grandes capitalisations. La valeur liquidative de la Sicav peut donc baisser rapidement et fortement.

L'attention des souscripteurs est attirée sur les conditions de fonctionnement et de surveillance des marchés émergents sur lesquels la Sicav peut être exposée, qui peuvent s'écarter des standards prévalant sur les places internationales.

- **Risque de taux :**

Il existe un risque d'une baisse de la valeur des obligations et autres produits de taux, et donc du portefeuille, provoquée par une variation des taux d'intérêts. Du fait des bornes de la fourchette de sensibilité, la valeur de cette composante du portefeuille est susceptible de baisser, soit en cas de hausse des taux si la sensibilité du portefeuille est positive, soit en cas de baisse des taux si la sensibilité du portefeuille est négative. Ces cas de figure peuvent entraîner une baisse de la valeur liquidative.

- **Risque de crédit :**

En dépit de règles de gestion strictes et d'analyses réalisées par la société de gestion, l'émetteur d'un titre de créance négociable ou obligataire peut être amené à faire défaut. Ainsi, cette défaillance pourra faire baisser la valeur liquidative de la Sicav. Même dans le cas où aucun émetteur ne fait défaut, les variations des marges de crédit peuvent conduire la performance à être négative.

La baisse de la valeur liquidative pourra être d'autant plus importante que la Sicav sera investie dans des dettes non notées ou relevant de la catégorie spéculative/high yield.

- **Risque lié à la détention d'obligations convertibles :**

La valeur des obligations convertibles dépend de plusieurs facteurs : niveau des taux d'intérêt, évolution du prix des actions sous-jacentes, évolution du prix du dérivé intégré dans l'obligation convertible. Ces différents éléments peuvent entraîner une baisse de la valeur liquidative de la Sicav.

- **Risque de change :**

La Sicav peut investir dans des titres et OPC eux-mêmes autorisés à acquérir des valeurs libellées dans des devises étrangères hors zone euro. La valeur des actifs de ces OPC peut baisser si les taux de change varient, ce qui peut entraîner une baisse de la valeur liquidative de votre Sicav.

▪ **Risque de contrepartie :**

Il s'agit du risque lié à l'utilisation par cette Sicav d'instruments financiers à terme, de gré à gré. Ces opérations conclues avec une ou plusieurs contreparties éligibles, exposent potentiellement la Sicav à un risque de défaillance de l'une de ces contreparties pouvant la conduire à un défaut de paiement.

10 – Garantie ou protection

Néant.

11 – Souscripteurs concernés et profil de l'investisseur type

Tous souscripteurs.

Cette Sicav est destinée aux personnes qui acceptent que l'allocation de la Sicav soit laissée à la libre appréciation du gérant.

Il est fortement recommandé aux souscripteurs de diversifier suffisamment leurs investissements afin de ne pas les exposer uniquement aux risques de cette Sicav.

Information relative aux investisseurs américains.

La Sicav n'est pas enregistrée en tant que véhicule d'investissement aux Etats-Unis et ses actions ne sont pas et ne seront pas enregistrées au sens du *Securities Act* de 1933 et, ainsi, elles ne peuvent pas être proposées ou vendues aux Etats-Unis à des *Restricted Persons*, telles que définies ci-après.

Les *Restricted Persons* correspondent à (i) toute personne ou entité située sur le territoire des Etats-Unis (y compris les résidents américains), (ii) toute société ou toute autre entité relevant de la législation des Etats-Unis ou de l'un de ses Etats, (iii) tout personnel militaire des Etats-Unis ou tout personnel lié à un département ou une agence du gouvernement américain situé en dehors du territoire des Etats-Unis, ou (iv) toute autre personne qui serait considérée comme une U.S. Person au sens de la Regulation S issue du *Securities Act* de 1933, tel que modifié.

FATCA :

En application des dispositions du *Foreign Account Tax Compliance Act* (« FATCA ») applicables à compter du 1er juillet 2014, dès lors que la Sicav investit directement ou indirectement dans des actifs américains, les capitaux et revenus tirés de ces investissements sont susceptibles d'être soumis à une retenue à la source de 30%.

Afin d'éviter le paiement de la retenue à la source de 30%, la France et les Etats-Unis ont conclu un accord intergouvernemental aux termes duquel les institutions financières non américaines (« foreign financial institutions ») s'engagent à mettre en place une procédure d'identification des investisseurs directs ou indirects ayant la qualité de contribuables américains et à transmettre certaines informations sur ces investisseurs à l'administration fiscale française, laquelle les communiquera à l'autorité fiscale américaine (« Internal Revenue Service »).

La Sicav, en sa qualité de *foreign financial institution*, s'engage à se conformer à FATCA et à prendre toute mesure relevant de l'accord intergouvernemental précité.

Le montant qu'il est raisonnable d'investir dans cette Sicav dépend de la situation personnelle de l'investisseur. Pour le déterminer, il doit tenir compte de son patrimoine personnel, de ses besoins actuels et de la durée de placement recommandée, mais également de sa capacité à prendre des risques, ou, au contraire, à privilégier un investissement prudent.

12 – Modalités d'affectation des sommes distribuables

Les sommes distribuables sont constituées par :

1) le résultat net augmenté du report à nouveau et majoré ou diminué du solde de régularisation des revenus.

Le résultat net de l'exercice est égal au montant des intérêts, arrérages, dividendes, primes et lots, jetons de présence ainsi que tous produits relatifs aux titres constituant le portefeuille de la Sicav majoré du produit des sommes momentanément disponibles et diminué des frais de gestion et de la charge des emprunts.

2) les plus-values réalisées, nettes de frais, diminuées des moins-values réalisées, nettes de frais constatées au cours de l'exercice, augmentées des plus-values nettes de même nature constatées au cours d'exercices antérieurs n'ayant pas fait l'objet d'une distribution ou d'une capitalisation et diminuées ou augmentées du compte de régularisation des plus-values.

Les sommes mentionnées aux 1) et 2) peuvent être distribuées, en tout ou partie, indépendamment l'une de l'autre.

Pour l'action C, les sommes distribuables sont intégralement capitalisées à l'exception des sommes qui font l'objet d'une distribution obligatoire en vertu de la loi.

Pour l'action D, le résultat net et les plus-values nettes réalisées sont intégralement distribués.

13 – Fréquence de distribution

Action C : néant.

Action D : Le dividende est distribué aux actionnaires une fois l'an, à l'issue de l'Assemblée Générale statuant sur l'exercice écoulé. Il peut être distribué des acomptes.

14 – Caractéristiques des actions (devises de libellé, fractionnement, etc)

Les actions sont libellées en Euro. Les actions peuvent être souscrites en millième d'actions.

15 – Modalités de souscription et de rachat applicables aux actions

Les demandes de souscriptions et de rachats sont acceptées en montant et/ou en actions.

Détermination de la valeur liquidative :

Date et périodicité de la valeur liquidative :

- Les ordres de souscription et de rachat sont reçus chaque jour ouvré ;
- Valeur liquidative appliquée pour les ordres passés en J-1 avant 12h00 : prochaine valeur liquidative calculée ;
- Jour d'évaluation (J) = la valeur liquidative est quotidienne, à l'exception des samedis et dimanches, des jours fériés légaux en France et des jours de fermeture de la bourse de Paris ;
- Date de calcul et de communication de la valeur liquidative = jour ouvré suivant le jour d'évaluation, soit (J+1) ;
- Les souscriptions initiales ne peuvent pas être inférieures à 1 action.

Lieu et modalités de publication ou de communication de la valeur liquidative :

La valeur liquidative est communiquée quotidiennement sur internet :

www.lazardfreresgestion.fr

et par affichage dans les locaux de la Société de Gestion.

Adresse de l'établissement désigné pour recevoir les souscriptions et les rachats jusqu'au 1^{er} décembre 2017 :

LAZARD FRERES GESTION SAS – 25, rue de Courcelles – 75008 Paris

Adresse des établissements désignés pour recevoir les souscriptions et les rachats à compter du 4 décembre 2017 :

CACEIS BANK : 1-3 place Valhubert – 75013 Paris

L'attention des actionnaires est attirée sur le fait que les ordres transmis à des commercialisateurs autres que l'établissement mentionné ci-dessus doivent tenir compte du fait que l'heure limite de centralisation des ordres s'applique auxdits commercialisateurs vis-à-vis de CACEIS Bank.

En conséquence, ces commercialisateurs peuvent appliquer leur propre heure limite, antérieure à celle mentionnée ci-dessus, afin de tenir compte de leur délai de transmission des ordres à CACEIS Bank.

LAZARD FRERES BANQUE, au titre de la clientèle dont elle assure la tenue de compte conservation
121 Bld Haussmann-75008 Paris

Conditions de souscription et de rachat :

- Les ordres sont exécutés conformément au tableau figurant ci-dessous :

J-1 ouvré	Jour d'évaluation (J)	J+1 ouvré	J+2 ouvrés
Centralisation avant 12h00 des ordres de souscription et de rachat	Valorisation de la Sicav	Calcul et communication de la VL	Règlement des souscriptions et des rachats

Date de règlement des souscriptions : 2 jours ouvrés suivant le jour d'évaluation (J+ 2 ouvrés).

Date de règlement des rachats : 2 jours ouvrés suivant le jour d'évaluation (J+ 2 ouvrés).

Sont autorisées les souscriptions précédées d'un rachat, effectuées le même jour, pour un même nombre d'actions, sur la même valeur liquidative et par un même actionnaire.

16 – Frais et Commissions

▪ **Commissions de souscriptions et de rachats :**

Les commissions de souscriptions et de rachats viennent augmenter le prix de souscription payé par l'investisseur ou diminuer le prix de remboursement. Les commissions acquises à la Sicav servent à compenser les frais supportés par la Sicav pour investir ou désinvestir les avoirs confiés. Les commissions non acquises à la Sicav reviennent à la société de gestion, au commercialisateur, etc...

<i>Frais à la charge de l'investisseur prélevés lors des souscriptions et des rachats</i>	<i>Assiette</i>	<i>Taux barème</i>
Commission de souscription non acquise à la Sicav (Actions C et D)	Valeur liquidative x nombre d'actions	4 % TTC maximum
Commission de souscription acquise à la Sicav (Actions C et D)	N.A.	Néant
Commission de rachat non acquise à la Sicav (Actions C et D)	N.A.	Néant
Commission de rachat acquise à la Sicav (Actions C et D)	N.A.	Néant

<i>Frais facturés à la Sicav</i>	<i>Assiette</i>	<i>Taux Barème</i>	
Frais de gestion financière	Actif net	Actions C et D : 1,48% TTC Taux maximum	
Frais administratifs externes à la société de gestion	Actif net	Actions C et D : 0,02% TTC Taux maximum	
Frais indirects maximum (commissions et frais de gestion)	Actif net	4,50% TTC Taux maximum	
Commissions de mouvement (TTC) : (de 0 à 100 % perçues par la société de gestion et de 0 à 100% perçues par le dépositaire)	Prélèvement maximum sur chaque transaction	Actions, obligations, titres de créance , change	De 0 à 0,40% TTC
		Instruments sur marché à terme et autres opérations	De 0 à 450 € TTC par contrat
Commission de sur-performance **	N.A.	25% de la surperformance au-delà de l'indice composite (**).	

**** Modalités de calcul de la commission de surperformance :**

La commission de surperformance est calculée, en comparant sur l'exercice, l'évolution de l'actif de la Sicav (hors frais de gestion variables) à l'actif d'un Fonds de référence :

- dont la valeur de départ est celle de l'actif de la Sicav lors de la clôture du dernier exercice ;
- et bénéficiant dès lors d'une performance journalière égale à celle de l'indice composite de la Sicav, dividendes nets réinvestis en euros et enregistrant les mêmes variations de souscriptions et rachats que la Sicav.

Si, à la clôture de l'exercice, l'actif de la Sicav (hors frais de gestion variables) est supérieur à l'actif du Fonds de référence, alors une commission de surperformance, égale à 25% TTC de l'écart de valorisation entre l'actif de la Sicav et le Fonds de référence, est prélevée.

Ces frais sont provisionnés lors de chaque valeur liquidative et effectivement perçus chaque année à la date de clôture de l'exercice.

En cas de sous-performance de la Sicav par rapport à l'indice de référence, la provision des frais de gestion est réajustée par le biais d'une reprise de provision plafonnée à hauteur de la dotation existante. Ces frais sont directement imputés au compte de résultat.

En cas de rachat, la provision de sur-performance sera ajustée au prorata des montants rachetés, et la reprise de provision acquise à la société de gestion.

*** Composition de l'indice composite jusqu'au 30 novembre 2017 :

10% Eonia Capitalisé
5% Eonia Capitalisé + 3%
5% Thomson Reuters Global Focus Convertible Bond Index
5% EuroMts
45% SBF 120
30% MSCI World All Countries

*** Composition de l'indice composite à compter du 1^{er} décembre 2017:

10% Eonia Capitalisé
5% Eonia Capitalisé + 3%
5% Thomson Reuters Global Focus Convertible Bond Index
5% BofA Merrill Lynch Euro Government Index
45% SBF 120
30% MSCI World All Countries

Seules les contributions dues pour la gestion de l'OPC en application du d) du 3^o du II de l'article L. 621-5-3 du code monétaire et financier et les éventuels coûts juridiques exceptionnels liés au recouvrement des créances sont hors champ des cinq blocs de frais évoqués dans le tableau ci-dessus.

Les opérations de pensions livrées sont réalisées aux conditions de marché.

A l'exception des frais d'intermédiation et des frais de gestion comptable, l'ensemble des frais évoqués ci-dessus est perçu dans le cadre de la société en participation, qui depuis 1995 assure entre LAZARD FRERES BANQUE et LAZARD FRERES GESTION SAS la mise en commun de leurs moyens tendant à la gestion financière, à la gestion administrative, à la conservation des valeurs et à l'exécution des mouvements sur ces valeurs.

Pour plus d'information, les actionnaires pourront se reporter au rapport de gestion.

17 – Description succincte de la procédure de choix des intermédiaires

- Le choix des intermédiaires utilisés par la gestion sur actions résulte :
 - de toute demande d'ouverture de la relation avec un broker, à l'initiative des gérants
 - d'une analyse financière des comptes du broker, effectuée à l'extérieur de la gestion.

Ces intermédiaires interviennent exclusivement dans le cadre de flux sur actions. Le Comité Broker de Lazard Frères Gestion entérine toute nouvelle décision d'autorisation de travailler avec un nouvel intermédiaire.


Au minimum 2 fois par an la gestion actions évalue en Comité Broker la prestation de ses intermédiaires en passant en revue 4 principaux critères de services attendus :

- la recherche
 - l'offre de services
 - la qualité d'exécution
 - le niveau des courtages
- Les intermédiaires utilisés par la gestion taux sont sélectionnés sur la base de différents critères d'évaluation :
- Qualité d'exécution des ordres et des prix négociés ;
 - Qualité du service opérationnel de dépouillement des ordres ;
 - Couverture de l'information dans le suivi des marchés ;
 - Qualité de la recherche macro-économique et financière.

Les gérants de taux rendent compte au moins deux fois par an au Comité Broker de la société de gestion de l'évaluation de la prestation de ces différents intermédiaires et de la répartition des volumes d'opérations. Le Comité Broker valide toute mise à jour dans la liste des intermédiaires habilités.

Les informations relatives au recours à des services d'aides à la décision d'investissement et d'exécution d'ordre (SADIE) se trouvent sur le site internet de la société de gestion (www.lazardfreresgestion.fr).

III - INFORMATIONS COMMERCIALES

Diffusion des informations concernant la Sicav:	LAZARD FRERES GESTION SAS 25, rue de Courcelles – 75008 Paris Service Relations Clientèle  01 44 13 01 79
--	--

Les critères Environnementaux, Sociaux et de Gouvernance d'entreprise (ESG) se trouvent sur le site internet de la société de gestion (www.lazardfreresgestion.fr) et figureront dans le rapport annuel de la Sicav.

La société peut transmettre, directement ou indirectement, la composition de l'actif de l'OPC aux actionnaires de l'OPC pour les seuls besoins liés à leurs obligations réglementaires. Cette transmission a lieu, le cas échéant, dans un délai qui ne peut être inférieur à 48 heures après la publication de la valeur liquidative.

IV – RÈGLES D'INVESTISSEMENT

Les règles d'investissement de la Sicav sont définies par le code monétaire et financier dans la partie réglementaire.

V – RISQUE GLOBAL

La méthode de calcul utilisée par la Sicav est celle du calcul de l'engagement.

1 – Règles d'évaluation des Actifs

➤ **Les instruments financiers et valeurs négociées sur un marché réglementé sont évalués à leur prix de marché.**

▪ **Les instruments de type « actions et assimilés »** sont valorisés sur la base du dernier cours connu sur leur marché principal.

Le cas échéant, les cours sont convertis en euros suivant le cours des devises à Paris au jour de l'évaluation (source WM Closing).

▪ **Les instruments financiers de taux**

Les instruments de taux sont pour l'essentiel valorisés en mark-to-market, sur la base soit de prix issus de Bloomberg (BGN)® à partir de moyennes contribuées, soit de contributeurs en direct.

Il peut exister un écart entre les valeurs retenues au bilan, évaluées comme indiqué ci-dessus, et les prix auxquels seraient effectivement réalisées les cessions si une part de ces actifs en portefeuille devait être liquidée.

- **type « obligations et assimilés »** sont valorisés sur la base d'une moyenne de prix recueillis auprès de plusieurs contributeurs en fin de journée.

Les instruments financiers dont le cours n'a pas été constaté le jour de l'évaluation ou dont le cours a été corrigé, sont évalués à leur valeur probable de négociation sous la responsabilité du conseil d'administration de la Sicav.

Ces évaluations et leur justification sont communiquées au commissaire aux comptes à l'occasion de ses contrôles.

Toutefois, les instruments suivants sont évalués selon les méthodes spécifiques suivantes :

- **type Titres de créance négociables :**
 - **TCN dont la durée de vie résiduelle est supérieure à 3 mois :**
Les titres de créance négociables faisant l'objet de transactions significatives sont évalués au prix de marché. En l'absence de transactions significatives, une évaluation de ces titres est faite par application d'une méthode actuarielle, utilisant un taux de référence éventuellement majoré d'une marge représentative des caractéristiques intrinsèques de l'émetteur.

Taux de référence	
TCN en Euro	TCN en devises
EURIBOR, SWAPS OIS et BTF - 3 – 6 – 9 – 12 mois BTAN - 18 mois, 2 – 3 – 4 – 5 ans	Taux officiels principaux des pays concernés.

- **TCN dont la durée de vie résiduelle est égale ou inférieure à 3 mois :**
Les TCN dont la durée de vie résiduelle est égale ou inférieure à 3 mois font l'objet d'une évaluation linéaire. Toutefois, en cas de sensibilité particulière de certains de ces titres au marché, cette méthode ne serait pas appliquée.

- **OPC :**
Les parts ou actions d’OPC sont évaluées à la dernière valeur liquidative connue.
Les parts ou actions d’OPC dont la valeur liquidative est publiée mensuellement peuvent être évaluées sur la base de valeurs liquidatives intermédiaires calculées sur des cours estimés.
- **Acquisitions / Cessions temporaires de titres**
 - Les titres pris en pension sont évalués à partir du prix de contrat, par l’application d’une méthode actuarielle utilisant un taux de référence (EONIA au jour le jour, taux interbanques à 1 ou 2 semaines, EURIBOR 1 à 12 mois) correspondant à la durée du contrat.
 - Les titres donnés en pension continuent d’être valorisés à leur prix de marché. La dette représentative des titres donnés en pension est calculée selon la même méthode que celle utilisée pour les titres pris en pension.
- **Opérations à terme fermes et conditionnelles**
 - Les contrats à terme et les options sont évalués sur la base d’un cours de séance dont l’heure de prise en compte est calée sur celle utilisée pour évaluer les instruments sous-jacents.

Les positions prises sur les marchés à terme fermes ou conditionnels et du gré à gré sont valorisées à leur prix de marché ou à leur équivalent sous-jacent.

➤ **1.1 Les instruments financiers et valeurs non négociés sur un marché réglementé**

Tous les instruments financiers de la Sicav sont négociés sur des marchés réglementés.

➤ **1.2 Méthodes d’évaluation des engagements hors-bilan**

Les opérations de hors-bilan sont évaluées à la valeur d’engagement.

La valeur d’engagement pour les contrats à terme fermes est égale au cours (en devise de la Sicav) multiplié par le nombre de contrats multiplié par le nominal.

La valeur d’engagement pour les opérations conditionnelles est égale au cours du titre sous-jacent (en devise de la Sicav) multiplié par le nombre de contrats multiplié par le delta multiplié par le nominal du sous-jacent.

La valeur d’engagement pour les contrats d’échange est égale au montant nominal du contrat (en devise de la Sicav).

2 – Méthode de comptabilisation

- **Des revenus des valeurs à revenu fixe**
 - La comptabilisation des revenus de valeurs à revenu fixe est effectuée suivant la méthode des « intérêts encaissés ».
- **Des frais de gestion**
 - Les frais de gestion sont calculés à chaque valorisation.
 - Le taux de frais de gestion annuel est appliqué à l’actif brut (égal à l’actif net avant déduction des frais de gestion du jour) :

$$\begin{array}{r}
 \text{Actif brut} \\
 \times \text{ taux de frais de fonctionnement et de gestion} \\
 \times \text{ nb jours entre la VL calculée et la VL précédente} \\
 \hline
 \text{365 (ou 366 les années bissextiles)}
 \end{array}$$

- Ce montant est alors enregistré au compte de résultat de la Sicav.
- La Sicav effectue le paiement des frais de fonctionnement et notamment :
 - . de la gestion financière ;
 - . de la gestion administrative et comptable ;
 - . de la prestation du dépositaire ;
 - . des autres frais de fonctionnement :
 - . honoraires des commissaires aux comptes ;
 - . publications légales (Balo, Petites Affiches, etc...) le cas échéant.

Ces frais n'incluent pas les frais de transactions.

- **Des frais de transactions**

La méthode retenue est celle des frais exclus.

- **Des rétrocessions perçues de frais de gestion ou de droits d'entrée**

Le mode de calcul du montant des rétrocessions est défini dans les conventions de commercialisation.

- Si le montant calculé est significatif, une provision est alors constituée au compte 619.
- Le montant définitif est comptabilisé au moment du règlement des factures après reprise des éventuelles provisions.

STATUTS DE LA SICAV

« LAZARD PATRIMOINE CROISSANCE »
Siège Social : 121, Boulevard Haussmann, 75008 - PARIS
R.C.S. Paris B 345 081 897

TITRE I

FORME - OBJET - DENOMINATION - SIEGE SOCIAL - DUREE DE LA SOCIETE

Article 1 FORME

Il est formé entre les détenteurs d'actions ci-après créées et de celles qui le seront ultérieurement une Société d'Investissement à Capital Variable (Sicav) régie, notamment, par les dispositions du Code de commerce relatives aux sociétés anonymes (Livre II – Titre II – Chapitres V), du Code monétaire et financier (Livre II – Titre I – Chapitre IV – Section I – sous-section I), leurs textes d'application, les textes subséquents et par les présents statuts.

Article 2 OBJET

Cette société a pour objet la constitution et la gestion d'un portefeuille d'instruments financiers et de dépôts.

Article 3 DENOMINATION

La société a pour dénomination : « LAZARD PATRIMOINE CROISSANCE » suivie de la mention "Société d'investissement à Capital Variable" accompagnée ou non du terme "Sicav".

Article 4 SIEGE SOCIAL

Le siège social est fixé à Paris 8^{ème}, 121, boulevard Haussmann.

Article 5 DUREE

La durée de la société est de 99 ans à compter de son immatriculation au Registre du Commerce et des Sociétés, sauf dans les cas de dissolution anticipée ou de prorogation prévus aux présents statuts.

TITRE II

CAPITAL - VARIATIONS DU CAPITAL - CARACTERISTIQUES DES ACTIONS

Article 6 CAPITAL SOCIAL

Le capital initial s'élève à la somme de 7.622.000 Euros divisés en 100.000 actions de 76,22 Euros, entièrement libérées.

Il a été constitué par versements en numéraire.

Catégories d'actions :

Les caractéristiques des différentes catégories d'actions et leurs conditions d'accès sont précisées dans le prospectus de la Sicav.

Les différentes catégories d'actions pourront :

- bénéficier de régimes différents de distribution des revenus (distribution ou capitalisation) ;

- être libellées en devises différentes ;
- supporter des frais de gestion différents ;
- supporter des commissions de souscription et de rachat différentes ;
- avoir une valeur nominale différente ;
- être assorties d'une couverture systématique de risque, partielle ou totale, définie dans le prospectus. Cette couverture est assurée au moyen d'instruments financiers réduisant au minimum l'impact des opérations de couverture sur les autres catégories de parts de l'OPCVM ;
- être réservées à un ou plusieurs réseaux de commercialisation.

Les actions peuvent faire l'objet de regroupement ou de division par décision de l'Assemblée Générale Extraordinaire.

Les actions pourront être fractionnées, sur décision du Conseil d'administration en dixièmes, centièmes, millièmes, dix-millièmes dénommées fractions d'action.

Les dispositions des statuts réglant l'émission et le rachat d'actions sont applicables aux fractions d'action dont la valeur sera toujours proportionnelle à celle de l'action qu'elles représentent. Toutes les autres dispositions des statuts relatives aux actions s'appliquent aux fractions d'action sans qu'il soit nécessaire de le spécifier, sauf lorsqu'il en est disposé autrement.

Article 7 - VARIATIONS DU CAPITAL

Le montant du capital est susceptible de modification, résultant de l'émission par la société de nouvelles actions et de diminutions consécutives au rachat d'actions par la société aux actionnaires qui en font la demande.

Article 8 EMISSIONS, RACHATS DES ACTIONS

Les actions sont émises à tout moment à la demande des actionnaires et des porteurs sur la base de leur valeur liquidative augmentée, le cas échéant, des commissions de souscription.

Les rachats et les souscriptions sont effectués dans les conditions et selon les modalités définies dans le prospectus.

Toute souscription d'actions nouvelles doit, à peine de nullité, être entièrement libérée et les actions émises portent même jouissance que les actions existant le jour de l'émission.

En application de l'article L. 214-7-4 du Code monétaire et financier, le rachat par la société de ses actions, comme l'émission d'actions nouvelles, peuvent être suspendus, à titre provisoire, par le Conseil d'Administration, quand des circonstances exceptionnelles l'exigent et si l'intérêt des actionnaires le commande.

Lorsque l'actif net de la Sicav est inférieur au montant fixé par la réglementation, aucun rachat des actions ne peut être effectué.

Article 9 CALCUL DE LA VALEUR LIQUIDATIVE

Le calcul de la valeur liquidative de l'action est effectué en tenant compte des règles d'évaluation précisées dans le prospectus.

En outre, une valeur liquidative instantanée indicative sera calculée par l'entreprise de marché en cas d'admission à la négociation.

Les apports en nature ne peuvent comporter que les titres, valeurs ou contrats admis à composer l'actif des OPCVM, ils sont évalués conformément aux règles d'évaluation applicables au calcul de la valeur liquidative.

Article 10 FORME DES ACTIONS

Les actions pourront revêtir la forme au porteur ou nominative, au choix des souscripteurs.

En application de l'article L. 211-4 du Code monétaire et financier, les titres seront obligatoirement inscrits en comptes tenus selon le cas par l'émetteur ou un intermédiaire habilité.

Les droits des titulaires seront représentés par une inscription en compte à leur nom :

- Chez l'intermédiaire de leur choix pour les titres au porteur ;
- Chez l'émetteur, et s'ils le souhaitent, chez l'intermédiaire de leur choix pour les titres nominatifs.

La société peut demander contre rémunération à sa charge, le nom, la nationalité et l'adresse des actionnaires de la Sicav, ainsi que la quantité de titres détenus par chacun d'eux conformément à l'article L.211-5 du code monétaire et financier.

Article 11 ADMISSION A LA NEGOCIATION SUR UN MARCHE REGLEMENTE ET/OU UN SYSTEME MULTILARAL DE NEGOCIATION

Les actions peuvent faire l'objet d'une admission à la négociation sur un marché réglementé, et/ou un système multilatéral de négociation selon la réglementation en vigueur.

Dans ce cas, la SICAV dont les actions sont admises aux négociations sur un marché réglementé à un objectif de gestion fondé sur un indice, elle devra avoir mis en place un dispositif permettant de s'assurer que le cours de son action ne s'écarte pas sensiblement de sa valeur liquidative.

Article 12 DROITS ET OBLIGATIONS ATTACHES AUX ACTIONS

Chaque action donne droit, dans la propriété de l'actif social et dans le partage des bénéfices, à une part proportionnelle à la fraction du capital qu'elle représente.

Les droits et obligations attachés à l'action suivent le titre, dans quelque main qu'il passe.

Chaque fois qu'il est nécessaire de posséder plusieurs actions pour exercer un droit quelconque et notamment, en cas d'échange ou de regroupement, les propriétaires d'actions isolées, ou en nombre inférieur à celui requis, ne peuvent exercer ces droits qu'à la condition de faire leur affaire personnelle du groupement, et éventuellement de l'achat ou de la vente d'actions nécessaires.

Article 13 INDIVISIBILITE DES ACTIONS

Tous les détenteurs indivis d'une action ou les ayants droit sont tenus de se faire représenter auprès de la société par une seule et même personne nommée d'accord entre eux, ou à défaut par le président du Tribunal de Commerce du lieu du siège social.

Les propriétaires de fractions d'actions peuvent se regrouper. Ils doivent, en ce cas, se faire représenter dans les conditions prévues à l'alinéa précédent, par une seule et même personne, qui exercera, pour chaque groupe, les droits attachés à la propriété d'une action entière.

En cas d'usufruit et de nue-propriété, le choix de répartir les droits de vote aux assemblées entre usufruitier et nu-propriétaire est laissé aux intéressés, à charge pour eux de le notifier à la société.

Les propriétaires de fraction d'actions peuvent se regrouper. Ils doivent, en ce cas, se faire représenter dans les conditions prévues à l'alinéa précédent, par une seule et même personne qui exercera, pour chaque groupe, les droits attachés à la propriété d'une action entière.

TITRE III

ADMINISTRATION ET DIRECTION DE LA SOCIETE

Article 14 ADMINISTRATION

La société est administrée par un conseil d'administration de trois membres au moins et de dix-huit au plus, nommés par l'assemblée générale.

En cours de vie sociale, les administrateurs sont nommés ou renouvelés dans leurs fonctions par l'assemblée générale ordinaire des actionnaires.

Les administrateurs peuvent être des personnes physiques ou des personnes morales. Ces dernières doivent, lors de leur nomination, désigner un représentant permanent qui est soumis aux mêmes conditions et obligations et qui encourt les mêmes responsabilités civile et pénale que s'il était membre du conseil d'administration en son nom propre, sans préjudice de la responsabilité de la personne morale qu'il représente.

Ce mandat de représentant permanent lui est donné pour la durée de celui de la personne morale qu'il représente. Si la personne morale révoque le mandat de son représentant elle est tenue de notifier à la Sicav, sans délai, par lettre recommandée, cette révocation ainsi que l'identité de son nouveau représentant permanent. Il en est de même en cas de décès, démission ou empêchement prolongé du représentant permanent.

La limite d'âge des membres du conseil d'administration est fixée à quatre vingt dix ans. Toutefois, les administrateurs ayant dépassé cette limite d'âge peuvent voir exceptionnellement leur mandat renouvelé pour une période de six années ; le total des administrateurs renouvelés dans ces conditions ne peut pas dépasser trois.

Article 15 DUREE DES FONCTIONS DES ADMINISTRATEURS - RENOUVELLEMENT DU CONSEIL

La durée des fonctions des administrateurs est de trois années pour les premiers administrateurs et six années au plus pour les suivants, chaque année s'entendant de l'intervalle entre deux assemblées générales annuelles consécutives.

Si un ou plusieurs sièges d'administrateurs deviennent vacants entre deux assemblées générales, par suite de décès, ou de démission, le conseil d'administration peut procéder à des nominations à titre provisoire.

L'administrateur nommé par le conseil à titre provisoire en remplacement d'un autre ne demeure en fonction que pendant le temps restant à courir du mandat de son prédécesseur. Sa nomination est soumise à ratification de la plus prochaine assemblée générale.

Les administrateurs sont rééligibles. Ils peuvent être révoqués à tout moment par l'assemblée générale ordinaire.

Les fonctions de chaque membre du conseil d'administration prennent fin à l'issue de la réunion de l'assemblée générale ordinaire des actionnaires ayant statué sur les comptes de l'exercice écoulé et tenue dans l'année au cours de laquelle expire son mandat, étant entendu que, si l'assemblée n'est pas réunie au cours de cette année, lesdites fonctions du membre intéressé prennent fin le 31 décembre de la même année, le tout sous réserve des exceptions ci-après.

Tout administrateur peut être nommé pour une durée inférieure à six années lorsque cela sera nécessaire pour que le renouvellement du conseil reste aussi régulier que possible et complet dans chaque période de six ans. Il en sera notamment ainsi si le nombre des administrateurs est augmenté ou diminué et que la régularité du renouvellement s'en trouve affectée.

Lorsque le nombre des membres du conseil d'administration devient inférieur au minimum légal, le ou les membres restants doivent convoquer immédiatement l'assemblée générale ordinaire des actionnaires en vue de compléter l'effectif du conseil.

Le conseil d'administration peut être renouvelé par fraction.

En cas de démission ou de décès d'un administrateur et lorsque le nombre des administrateurs restant en fonction est supérieur ou égal au minimum statutaire, le conseil peut, à titre provisoire, et pour la durée du mandat restant à courir, pourvoir à son remplacement.

Article 16 BUREAU DU CONSEIL

Le conseil élit parmi ses membres, pour la durée qu'il détermine, mais sans que cette durée puisse excéder celle de son mandat d'administrateur, un président qui doit être obligatoirement une personne physique.

Le président du conseil d'administration organise et dirige les travaux de celui-ci, dont il rend compte à l'assemblée générale. Il veille au bon fonctionnement des organes de la société et s'assure, en particulier, que les administrateurs sont en mesure de remplir leur mission.

S'il le juge utile, il nomme également un vice-président et peut aussi choisir un secrétaire, même en dehors de son sein.

En cas d'empêchement temporaire ou de décès du Président, le conseil d'administration peut consentir la délégation de ses fonctions à un administrateur.

Article 17 REUNIONS ET DELIBERATIONS DU CONSEIL

Le conseil d'administration se réunit sur la convocation du président, aussi souvent que l'intérêt de la société l'exige, soit au siège social, soit en tout autre lieu indiqué dans l'avis de convocation.

Lorsqu'il ne s'est pas réuni depuis plus de deux mois, le tiers au moins de ses membres peut demander au président de convoquer celui-ci sur un ordre du jour déterminé. Le directeur général peut également demander au président de convoquer le conseil d'administration sur un ordre du jour déterminé. Le président est lié par ces demandes.

Un règlement intérieur peut déterminer conformément aux dispositions légales et réglementaires, les conditions d'organisation des réunions du conseil d'administration qui peuvent intervenir par des moyens de visioconférence à l'exclusion de l'adoption des décisions expressément écartées par le code de commerce.

Les convocations sont adressées aux administrateurs soit par lettre simple soit verbalement.

La présence de la moitié au moins des membres est nécessaire pour la validité des délibérations. Les décisions sont prises à la majorité des voix des membres présents ou représentés. Chaque administrateur dispose d'une voix. En cas de partage, la voix du président de séance est prépondérante.

Dans le cas où la visioconférence est admise, le règlement intérieur peut prévoir, conformément à la réglementation en vigueur, que sont réputés présents pour le calcul du quorum et de la majorité, les administrateurs qui participent à la réunion du conseil par des moyens de visioconférence.

Article 18 PROCES-VERBAUX

Les procès-verbaux sont dressés et les copies ou extraits des délibérations sont délivrés et certifiés conformément à la loi.

Article 19 POUVOIRS DU CONSEIL D'ADMINISTRATION

Le conseil d'administration détermine les orientations de l'activité de société et veille à leur mise en œuvre. Dans la limite de l'objet social et sous réserve des pouvoirs expressément attribués par la loi aux assemblées d'actionnaires, il se saisit de toute question intéressant la bonne marche de la société et règle par ses délibérations les affaires qui la concernent.

Le conseil d'administration procède aux contrôles et vérifications qu'il juge opportuns. Le Président ou le Directeur Général de la société est tenu de communiquer à chaque administrateur tous les documents nécessaires à l'accomplissement de sa mission.

Un administrateur peut donner mandat à un autre administrateur de le représenter à une séance du Conseil d'administration dans les conditions fixées par la loi.

Chaque administrateur ne peut disposer, au cours d'une même séance, que d'une seule des procurations par application de l'alinéa précédent.

Les dispositions des alinéas précédents sont applicables au représentant permanent d'une personne morale administrateur.

Article 20 DIRECTION GENERALE – CENSEURS

La direction générale de la société est assumée sous sa responsabilité soit par le président du conseil d'administration, soit par une autre personne physique nommée par le conseil d'administration et portant le titre de directeur général.

Le choix entre les deux modalités d'exercice de la direction générale est effectué dans les conditions fixées par les présents statuts par le conseil d'administration pour une durée prenant fin à l'expiration des fonctions de président du conseil d'administration en exercice. Les actionnaires et les tiers sont informés de ce choix dans les conditions définies par les dispositions législatives et réglementaires en vigueur.

En fonction du choix effectué par le conseil d'administration conformément aux dispositions définies ci-dessus, la direction générale est assurée soit par le président, soit par un directeur général.

Lorsque le conseil d'administration choisit la dissociation des fonctions de président et de directeur général, il procède à la nomination du directeur général et fixe la durée de son mandat.

Lorsque la direction générale de la société est assumée par le président du conseil d'administration, les dispositions qui suivent relatives au directeur général sont applicables.

Sous réserve des pouvoirs que la loi attribue expressément aux assemblées d'actionnaires ainsi que des pouvoirs qu'elle réserve de façon spéciale au conseil d'administration, et dans la limite de l'objet social, le directeur général est investi des pouvoirs les plus étendus pour agir en toute circonstance au nom de la société. Il exerce ces pouvoirs dans la limite de l'objet social et sous réserve de ceux que la loi attribue expressément aux assemblées d'actionnaires et au conseil d'administration. Il représente la société dans ses rapports avec les tiers.

Le directeur général peut consentir toutes délégations partielles de ses pouvoirs à toute personne de son choix.

Le directeur général est révocable à tout moment par le conseil d'administration.

Sur proposition du directeur général, le conseil d'administration peut nommer jusqu'à cinq personnes physiques chargées d'assister le directeur général avec le titre de directeur général délégué.

Les directeurs généraux délégués sont révocables à tout moment par le conseil sur la proposition du directeur général.

En accord avec le directeur général, le conseil d'administration détermine l'étendue et la durée des pouvoirs conférés aux directeurs généraux délégués.

Ces pouvoirs peuvent comporter faculté de délégation partielle. En cas de cessation de fonctions ou d'empêchement du directeur général, ils conservent, sauf décision contraire du conseil, leurs fonctions et leurs attributions jusqu'à la nomination du nouveau directeur général.

Les directeurs généraux délégués disposent, à l'égard des tiers, des mêmes pouvoirs que le directeur général.

L'assemblée générale peut nommer un ou plusieurs censeurs.

La durée de leurs fonctions est de six années au plus. Elle prend fin à l'issue de la réunion de l'assemblée générale ordinaire appelée à statuer sur les comptes de l'exercice écoulé et tenue dans l'année au cours de laquelle expire le mandat de censeur.

Les censeurs sont indéfiniment rééligibles ; ils peuvent être révoqués à tout moment par décision de l'assemblée générale.

En cas de décès ou de démission d'un ou de plusieurs censeurs le conseil d'administration peut coopter leur successeur, cette nomination provisoire étant soumise à la ratification de la plus prochaine assemblée générale.

Les censeurs sont chargés de veiller à la stricte exécution des statuts. Ils assistent aux séances du conseil d'administration avec voix consultative. Ils examinent les inventaires et les comptes annuels et présentent à ce sujet leurs observations à l'assemblée générale lorsqu'ils le jugent à propos. La rémunération des censeurs est laissée à la diligence du conseil.

Article 21 ALLOCATIONS ET REMUNERATIONS DU CONSEIL

Il peut être attribué aux administrateurs une somme fixe annuelle globale à titre de jetons de présence, dont le montant est déterminé par l'assemblée générale ordinaire. Ce montant, porté dans les frais généraux, demeure maintenu jusqu'à décision nouvelle.

Le conseil répartit cette rémunération entre ses membres comme il l'entend.

Les rémunérations du président et du ou des directeurs généraux sont déterminées par le conseil d'administration ; elles peuvent être fixes ou, à la fois, fixes et proportionnelles.

Il peut également être alloué par le conseil des rémunérations exceptionnelles pour les missions ou mandats confiés à des administrateurs ; dans ce cas, ces rémunérations sont portées aux charges d'exploitation et soumises à l'approbation de l'assemblée générale ordinaire.

Aucune autre rémunération, permanente ou non, ne peut être allouée aux administrateurs sauf s'ils sont liés à la société par un contrat de travail dans les conditions prévues par la loi.

Article 22 DEPOSITAIRE

Le dépositaire est désigné par le conseil d'administration.

Le dépositaire assure les missions qui lui incombent en application des lois et règlements en vigueur ainsi que celles qui lui ont été contractuellement confiées par la SICAV ou la société de gestion. Il doit notamment s'assurer de la régularité des décisions de la société de gestion. Il doit, le cas échéant, prendre toutes mesures conservatoires qu'il juge utiles. En cas de litige avec la société de gestion, il en informe l'Autorité des Marchés Financiers.

Article 23 LE PROSPECTUS

Le conseil d'administration, ou la société de gestion lorsque la SICAV a délégué globalement sa gestion, a tous pouvoirs pour y apporter, éventuellement, toutes modifications propres à assurer la bonne gestion de la société, le tout dans le cadre des dispositions législatives et réglementaires propres aux Sicav.

TITRE IV

COMMISSAIRES AUX COMPTES

Article 24 NOMINATION - POUVOIRS - REMUNERATION

Un commissaire aux comptes est désigné pour six exercices, après accord de l'Autorité des Marchés Financiers, par l'organe de gouvernance de la Société de gestion.

Il certifie la régularité et la sincérité des comptes.

Il peut être renouvelé dans ses fonctions.

Le commissaire aux comptes est tenu de signaler dans les meilleurs délais à l'Autorité des Marchés Financiers tout fait ou toute décision concernant l'organisme de placement collectif en valeurs mobilières dont il a eu connaissance dans l'exercice de sa mission, de nature :

- 1° A constituer une violation des dispositions législatives ou réglementaires applicables à cet organisme et susceptible d'avoir des effets significatifs sur la situation financière, le résultat ou le patrimoine ;
- 2° A porter atteinte aux conditions ou à la continuité de son exploitation ;
- 3° A entraîner l'émission de réserves ou le refus de la certification des comptes.

Les évaluations des actifs et la détermination des parités d'échange dans les opérations de transformation, fusion ou scission sont effectuées sous le contrôle du commissaire aux comptes.

Il apprécie tout apport en nature sous sa responsabilité.

Il contrôle l'exactitude de la composition de l'actif et des autres éléments avant publication.

Les honoraires du commissaire aux comptes sont fixés d'un commun accord entre celui-ci et le conseil d'administration ou le directoire de la SICAV au vu d'un programme de travail précisant les diligences estimées nécessaires.

En cas de liquidation, il évalue le montant des actifs et établit un rapport sur les conditions de cette liquidation.

Le commissaire aux comptes atteste les situations qui servent de base à la distribution d'acomptes.

TITRE V

ASSEMBLEES GENERALES

Article 25 ASSEMBLEES GENERALES

Les assemblées générales sont convoquées et délibèrent dans les conditions prévues par la loi.

L'assemblée générale annuelle, qui doit approuver les comptes de la société, est réunie obligatoirement dans les quatre mois de la clôture de l'exercice.

Les réunions ont lieu, soit au siège social, soit dans un autre lieu précisé dans l'avis de convocation.

Tout actionnaire peut participer, personnellement ou par mandataire, aux assemblées sur justification de son identité et de la propriété de ses titres, sous la forme, soit d'une inscription dans les comptes titres nominatifs tenus par la société, soit d'une inscription dans les comptes de titres au porteur, aux lieux mentionnés dans l'avis de convocation ; le délai au cours duquel ces formalités doivent être accomplies expire deux jours avant la date de l'assemblée.

Un actionnaire peut se faire représenter conformément aux dispositions de l'article L.225-106 du code de commerce.

Un actionnaire peut également voter par correspondance dans les conditions prévues par la réglementation en vigueur.

Les assemblées sont présidées par le président du conseil d'administration ou, en son absence, par un vice-président ou par un administrateur délégué à cet effet par le conseil. A défaut, l'assemblée élit elle-même son président.

Les procès-verbaux d'assemblée sont dressés et leurs copies sont certifiées et délivrées conformément à la loi.

TITRE VI

COMPTES ANNUELS

Article 26 EXERCICE SOCIAL

L'année sociale commence le lendemain du dernier jour de bourse de Paris du mois de mars et se termine le dernier jour de bourse de Paris du même mois de l'année suivante.

Toutefois, par exception, le premier exercice comprendra toutes les opérations effectuées depuis la date de création jusqu'au 31 mars 1989.

Article 27 MODALITES D'AFFECTATION DES SOMMES DISTRIBUABLES

Les sommes distribuables sont constituées par :

- 1) le résultat net augmenté du report à nouveau et majoré ou diminué du solde de régularisation des revenus.

Le résultat net de l'exercice est égal au montant des intérêts, arrrages, dividendes, primes et lots, jetons de présence ainsi que tous produits relatifs aux titres constituant le portefeuille de la Sicav majoré du produit des sommes momentanément disponibles et diminué des frais de gestion et de la charge des emprunts.

- 2) les plus-values réalisées, nettes de frais, diminuées des moins-values réalisées, nettes de frais constatées au cours de l'exercice, augmentées des plus-values nettes de même nature constatées au cours d'exercices antérieurs n'ayant pas fait l'objet d'une distribution ou d'une capitalisation et diminuées ou augmentées du compte de régularisation des plus-values.

Les sommes mentionnées aux 1) et 2) peuvent être distribuées, en tout ou partie, indépendamment l'une de l'autre.

Pour l'action C, les sommes distribuables sont intégralement capitalisées à l'exception des sommes qui font l'objet d'une distribution obligatoire en vertu de la loi.

Pour l'action D, le résultat net et les plus-values nettes réalisées sont intégralement distribués.

TITRE VII

PROROGATION - DISSOLUTION - LIQUIDATION

Article 28 PROROGATION OU DISSOLUTION ANTICIPEE

Le conseil d'administration peut, à toute époque et pour quelque cause que ce soit, proposer à une assemblée extraordinaire la prorogation ou la dissolution anticipée ou la liquidation de la Sicav.

L'émission d'actions nouvelles et le rachat par la Sicav d'actions aux actionnaires qui en font la demande cessent le jour de la publication de l'avis de convocation de l'assemblée générale à laquelle sont proposées la dissolution anticipée et la liquidation de la société, ou à l'expiration de la durée de la société.

Article 29 LIQUIDATION

Les modalités de liquidation sont établies selon les dispositions de l'article L.214-12 du code monétaire et financier.

A l'expiration du terme fixé par les statuts ou en cas de résolution décidant une dissolution anticipée, l'assemblée générale règle sur la proposition du conseil d'administration, le mode de liquidation et nomme un ou plusieurs liquidateurs.

Le liquidateur représente la société. Il est habilité à payer les créanciers et répartir le solde disponible. Sa nomination met fin aux pouvoirs des administrateurs mais non à ceux du commissaire aux comptes.

Le liquidateur peut, en vertu d'une délibération de l'assemblée générale extraordinaire, faire l'apport à une autre société de tout ou partie des biens, droits et obligations de la société dissoute, ou la cession à une société ou à toute autre personne de ces biens, droits et obligations.

Le produit net de la liquidation, après le règlement du passif, est réparti en espèces ou en titres, entre les actionnaires.

L'assemblée générale, régulièrement constituée, conserve pendant la liquidation les mêmes attributions que durant le cours de la société ; elle a, notamment, le pouvoir d'approuver les comptes de la liquidation et de donner quitus au liquidateur.

TITRE VIII

CONTESTATIONS

Article 30 COMPETENCE - ELECTION DE DOMICILE

Toutes contestations qui peuvent s'élever pendant le cours de la société ou de sa liquidation, soit entre les actionnaires et la société, soit entre les actionnaires eux-mêmes, au sujet des affaires sociales, sont jugées conformément à la loi et soumises à la juridiction des tribunaux compétents.

* * *

Dernière version du document : 20 novembre 2017